

## La tension monte

### Développement dans le conflit Russie - Ukraine

Le 20 novembre, l'attention mondiale était une fois de plus focalisée sur le conflit entre la Russie et l'Ukraine, qui dure désormais depuis plus de 1000 jours. La situation s'est gravement intensifiée après le lancement d'un missile Américain par l'Ukraine en direction de la Russie. À la suite de cette attaque, le président russe a averti la communauté internationale qu'il considérait une attaque supportée par les États-Unis comme une agression de l'OTAN. L'escalade des tensions a atteint un point critique, le président Poutine évoquant la possibilité d'une réponse nucléaire.

Plus tard cette semaine, le Royaume-Uni, a approuvé l'utilisation du missile Storm Shadow et a justifié cette décision par le déploiement de troupes nord-coréennes en soutien à la Russie, une démarche perçue par les Britanniques comme une intensification du conflit. De son côté, le président américain Joe Biden avait déjà donné son aval à l'Ukraine pour utiliser des missiles de longue portée ATACMS contre des cibles russes.

Hier, la Russie a répondu en lançant un missile qui semble être un ICBM (Missile balistique intercontinental), capable de parcourir plus de 5000 km et utilisé principalement pour le déploiement d'armes nucléaires. Cette succession d'événements a engendré une atmosphère de crainte au niveau mondial, avec des répercussions importantes sur les marchés financiers, déjà fragilisés par l'incertitude croissante.

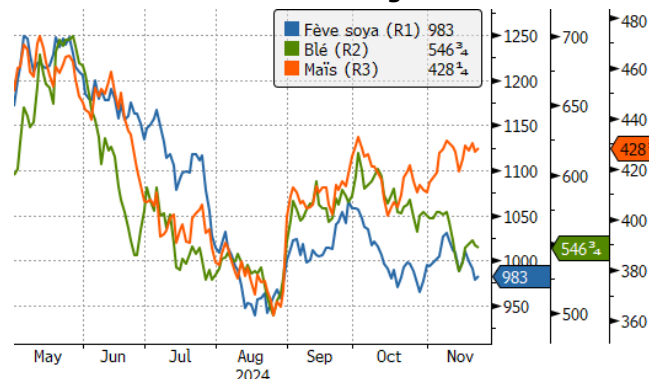
Le dénouement de ce conflit représente un enjeu crucial pour les prix des céréales, en particulier le blé et le maïs. En effet, la Russie et l'Ukraine figurent parmi les principaux exportateurs mondiaux de ces deux produits. Par conséquent, toute perturbation dans leurs exportations pourrait entraîner une hausse significative des prix sur le marché de Chicago.

#### % des exportations mondiales

BLÉ	Russie	22.40%
	Ukraine	7.50%
MAÏS	Russie	1.70%
	Ukraine	12.10%

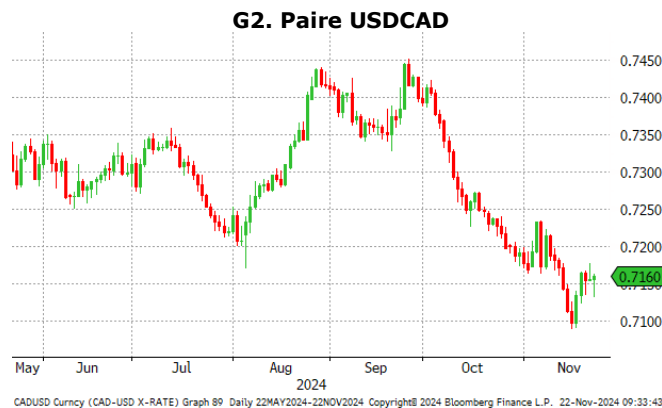
Grains	Dernier	Var. 1j	Var. % 1j	Var. % 30j
<b>Maïs</b>				
Déc 24	4.29	0.02	0.4%	2.9%
<b>Fève Soya</b>				
Jan 25	9.84	0.06	0.6%	-0.8%
<b>Tourteau de Soya</b>				
Déc 24	289.50	0.02	0.6%	-8.9%
<b>Blé</b>				
Déc 24	5.47	-0.02	-0.3%	0.0%
<b>Bétail</b>				
<b>Porc</b>				
Déc 24	0.805	0.00	-0.4%	1.7%
<b>Engrais</b>				
<b>Urea en Granule NOLA US\$/TC</b>				
Spot	311.50	-1.00	-0.3%	-6.2%
<b>UAN 32% NOLA USD\$/ST</b>				
Spot	227.50	0.00	0.00	1.1%
<b>MAP Floride Central USD\$/TC</b>				
Spot	670.00	0.00	0.00	
<b>Devises</b>				
<b>CADUSD</b>				
Spot	71.56	0.00	0.0%	1.1%
<b>Énergie</b>				
<b>Gaz Naturel</b>				
Spot	3.140	-0.20	-6.0%	35.9%
<b>Propane Belvieu</b>				
Spot	0.803	0.00	0.5%	12.2%
<b>WTI</b>				
Spot	70.07	-0.03	0.0%	-2.8%
<b>Bourses</b>				
<b>US</b>				
S&P 500	5 948.7	31.6	0.5%	1.7%
<b>Canada</b>				
SPTSX	25 390.7	354.23	1.4%	2.7%

G 1. Prix des grains



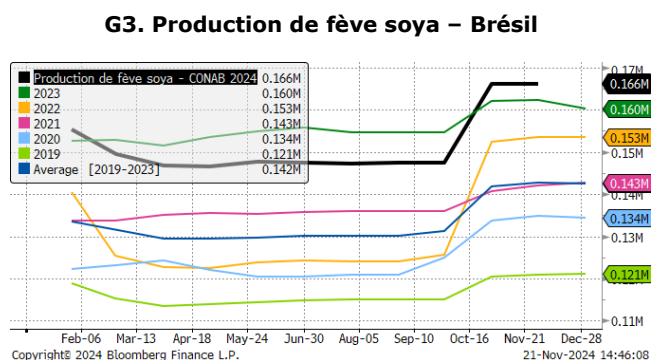
## La Huard s'incline face au dollar américain

Le 19 novembre, les rapports officiels ont révélé que l'inflation canadienne s'établissait légèrement au-dessus des attentes, à 2 % contre 1,9 % anticipé. Cette publication a permis au dollar canadien de regagner un peu de terrain face au dollar américain. Cependant, les effets de l'élection républicaine et de la vigueur de l'économie américaine continuent de soutenir le dollar. Par ailleurs, l'escalade des tensions géopolitiques renforce la monnaie américaine, qui est perçue comme une valeur refuge en période d'incertitude économique. On pourrait s'attendre à ce que le dollar américain demeure fort étant donné l'environnement actuel.



## Nouvelles données du CONAB

Le 15 novembre, le rapport CONAB a révélé des données sur les récoltes brésiliennes, mettant sous pression les prix du soja et du maïs. La production de soja au Brésil est désormais estimée à 166,14M TM, une augmentation de 11M TM par rapport à la production de l'année dernière (155M TM selon le USDA). L'augmentation est liée à une croissance des rendements et des surfaces ensemencées.



Quant au maïs, la production brésilienne est évaluée à 119,81 millions de tonnes. Ce niveau de production demeure excellent, quoique légèrement en baisse par rapport au niveau de la récolte 2023/24 (122M TM selon de USDA).

### Nous contacter

Pour être ajouté à notre liste de distribution, faites la demande à [risk@sollio.coop](mailto:risk@sollio.coop)

#### Montréal – Siège Social

Jean-Charles Berthelet, M. Sc  
*Directeur*

[Jean-Charles.Berthelet@sollio.coop](mailto:Jean-Charles.Berthelet@sollio.coop)

Antoine Godin, M. Sc  
*Analyste*

[Antoine.Godin@sollio.coop](mailto:Antoine.Godin@sollio.coop)

Jean-Baptiste Assahi, M. Sc  
*Analyste*

[Jean-Baptiste.Assahi@sollio.coop](mailto:Jean-Baptiste.Assahi@sollio.coop)

Nicolas Giguère, CFA  
*Analyste*

[Nicolas.Giguere@sollio.coop](mailto:Nicolas.Giguere@sollio.coop)

#### Avis de dégageement de responsabilité

LE DÉPARTEMENT DE GESTION DES RISQUES FINANCIERS DE LA COOP FÉDÉRÉE FOURNIT LES DOCUMENTS CONTENUS DANS LE PRÉSENT SITE À TITRE D'INFORMATION GÉNÉRAL SEULEMENT. CES DOCUMENTS ONT ÉTÉ PRODUITS AVEC SOIN, MAIS LE DÉPARTEMENT DE GESTION DES RISQUES FINANCIERS DE LA COOP FÉDÉRÉE NE GARANTIT NI L'EXACTITUDE, NI L'INTÉGRALITÉ DE L'INFORMATION QU'ILS COMPORTENT. DES INEXACTITUDES OU DES ERREURS TYPOGRAPHIQUES POURRAIENT SE GLISSER DANS LES TEXTES. LE DÉPARTEMENT DE GESTION DES RISQUES FINANCIERS DE LA COOP FÉDÉRÉE DÉCLINE TOUTE RESPONSABILITÉ EN CAS DE PERTE, D'ALLÉGATION OU DE RÉCLAMATION DÉCOULANT DIRECTEMENT OU INDIRECTEMENT DE L'UTILISATION DE L'INFORMATION FOURNIE DANS CE SITE OU DANS TOUT SITE LIÉ. LES INFORMATIONS DANS LA PRÉSENTE NE DOIVENT PAS ÊTRE CONÇUES COMME DES RECOMMANDATIONS D'ACHAT OU DE VENTE. ELLES SONT DES INFORMATIONS QUI PEUVENT SERVIR DANS LA PLANIFICATION STRATÉGIQUE DE DÉCISIONS COMMERCIALES.

**AUCUN DROIT DE COPIER L'INFORMATION CONTENUE, DE LA DISTRIBUER OU DE LA DIFFUSER À UN TIERS PARTI, SANS AUTORISATION AU PRÉALABLE.**